



| Secretaria de  
Desenvolvimento Econômico

---

**Etec Dr. Demétrio Azevedo Júnior – Itapeva/SP**

JONAS LUNA DE FREITAS  
LUIZ EDUARDO PAES NEVES

**TÍTULO DO TRABALHO:HELPHY FREELLA**

ITAPEVA/SP  
2020

JONAS LUNA DE FREITAS  
LUIZ EDUARDO PAES NEVES

## **TÍTULO DO TRABALHO:HELPHY FREELLA**

Trabalho de conclusão de curso apresentado à  
ETEC. DR. DEMÉTRIO AZEVEDO JÚNIOR  
Itapeva SP, como requisito parcial para a obtenção  
do título de técnico em desenvolvimento de  
sistemas

Orientadora: Prof.<sup>a</sup>. Esp. Máira Báz Sanmartin

ITAPEVA/SP  
2020

## SUMÁRIO

<b>1</b>	<b>INTRODUÇÃO</b>	<b>3</b>
1.1	Objetivo geral	3
1.1.1	Objetivos específicos	3
<b>2</b>	<b>DESENVOLVIMENTO</b>	<b>4</b>
2.1	Descrição	4
2.2	Delimitação	4
2.3	Descrição dos requisitos	4
2.3.1	Funcionais	4
2.3.2	Não-funcionais	5
2.3.3	De performance	5
2.3.4	De usabilidade	5
2.3.5	De interface	5
2.3.6	De processos	5
2.3.7	De qualidade	5
2.3.8	De fatores humanos/efetividade	6
2.3.9	Características de usuários	6
2.3.10	Usuários internos	6
2.3.11	Usuários externos	6
2.4	Solução proposta	6
2.5	Desenvolvimento	7
2.5.1	Cronograma das atividades	7
2.5.2	Banco de dados – modelo lógico	7
2.5.3	Ferramentas de desenvolvimento	7
2.5.3.1	Apresentação do ambiente	7
2.5.4	Restrições, riscos e testes	7
2.5.4.1	Capacitação	7
2.5.4.2	Confiabilidade	8
2.5.4.3	Usabilidade	8
2.5.4.4	Performance	8
2.5.4.5	Instabilidade	8
2.5.4.6	Compatibilidade	8
2.5.4.7	Suportabilidade	8

<b>2.5.4.8</b>	<b>Testabilidade</b> .....	<b>8</b>
<b>2.5.4.9</b>	<b>Manutenibilidade</b> .....	<b>9</b>
<b>2.5.4.10</b>	<b>Portabilidade</b> .....	<b>9</b>
<b>2.5.4.11</b>	<b>Localizabilidade</b> .....	<b>9</b>
<b>3</b>	<b>MANUAL TÉCNICO</b> .....	<b>10</b>
<b>3.1</b>	<b>Detalhamento das telas</b> .....	<b>10</b>
<b>3.2</b>	<b>Implantação, detalhamento, treinamentos e resultados</b> .....	<b>15</b>
	<b>REFERÊNCIAS</b> .....	<b>17</b>

## **1 INTRODUÇÃO**

Atualmente existem diversos profissionais liberais que prestam serviços de consultoria para as empresas em geral. Cada vez mais as empresas buscam contratar esses profissionais com o intuito de auxiliá-las em um ramo específico de seus negócios sem gerar qualquer vínculo empregatício. O desenvolvimento do site HelpyFreella auxiliará na divulgação de prestadores de serviços e empresas que desejam encontrar esses profissionais, focando em serviços específicos como contabilidade, marketing, design e advocacia.

### **1.1 Objetivo geral**

Disponibilizar aos empresários uma plataforma que os auxiliara a encontrar profissionais interessados em prestar consultoria em um ramo específico sem gerar qualquer vínculo empregatício.

#### **1.1.1 Objetivos específicos**

- Desenvolver um cadastro de usuário com dois perfis, o perfil do prestador de serviços e o da empresa
- Desenvolver uma interface intuitiva
- Desenvolver um filtro de pesquisa por tipo de consultoria a ser prestada

## **2 DESENVOLVIMENTO**

### **2.1 Descrição**

O site HelpyFrella será desenvolvido para auxiliar os donos de pequenas empresas focando em um auxílio específico de trabalho. Neste site, após o cadastro ele poderia escolher se quer prestar serviços ou receber um tipo de serviço.

Na guia de prestadores de serviços (freelancers), haverá uma barra de filtragem para o tipo específico de trabalho, aonde estará os profissionais de cada área dividido por profissão.

### **2.2 Delimitação**

O público alvo do site HelpyFrella são os donos de pequenas e grandes empresas, não está disponível para clientes de salão nem vendedores de produtos de beleza.

### **2.3 Descrição dos requisitos**

#### **2.3.1 Funcionais**

- Filtro de profissões

- Cadastro de usuários:

  - Empresário

  - Freelancer

- Edição de perfil do freelancer

### **2.3.2 Não-funcionais**

- Acesso aos perfis de Freelancer pelo Empregador
- Acesso aos perfis de Empregador pelo Freelancer Requisitado
- Resposta do filtro de Freelancer executada pelo banco

### **2.3.3 De performance**

- A visualização do catálogo de Freelancers
- Acesso ao catálogo, perfis e cadastros

### **2.3.4 De usabilidade**

- Fácil utilização até mesmo para usuários não habituados
- Perfil simples apenas com informações básicas e uteis

### **2.3.5 De interface**

- Terá uma interface web, ou seja, poderá ser acessado de qualquer sistema operacional de computador que tenha um navegador

### **2.3.6 De processos**

- Os processos que serão executados farão com que o usuário consiga navegar tranquilamente pelo site, sem qualquer dúvida.
- Haverá como processo o CRUD dos formulários
- Os filtros de pesquisa ajudarão o usuário a selecionar os serviços disponíveis no HelpyFrella

### **2.3.7 De qualidade**

- A manutenção será agendada previamente, não será portátil, pois ficará em um servidor fixo, o nível de segurança será médio com a segurança dos dados dentro do banco de dados.

### **2.3.8 De fatores humanos/efetividade**

- Através de uma pesquisa para saber qual o nível de satisfação dos usuários

### **2.3.9 Características de usuários**

- Existem dois tipos de usuário oque contrata e o contratado, no caso a troca entre empresa e freelancer.

### **2.3.10 Usuários internos**

- Fazem a manutenção e tem acesso dentro do site.

### **2.3.11 Usuários externos**

- Freelancers e os pequenos empresários.

## **2.4 Solução proposta**

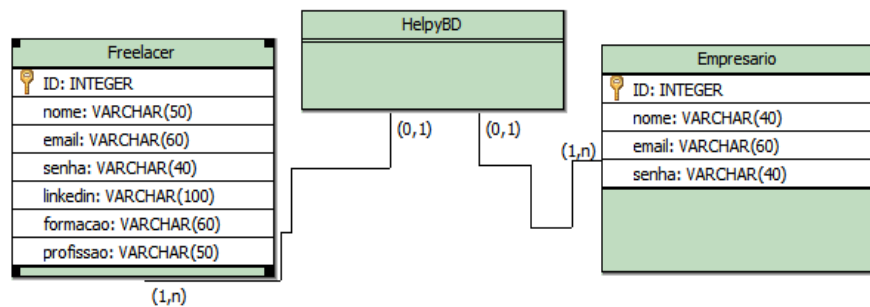
- Desenvolver um site que aproxime o freelancer, do empresário



## 2.5 Desenvolvimento

### 2.5.1 Cronograma das atividades

### 2.5.2 Banco de dados – modelo lógico



### 2.5.3 Ferramentas de desenvolvimento

Sublime Text 3, Microsoft Visual Studio.

#### 2.5.3.1 Apresentação do ambiente

### 2.5.4 Restrições, riscos e testes

#### 2.5.4.1 Capacitação

De acordo com os requisitos acima apenas as funções:

Cadastro de Empresário e Cadastro de Freelancer foram desenvolvidas, deixando para projeto futuros as funções: Edição de perfil do freelancer e filtro de profissões

#### **2.5.4.2 Confiabilidade**

Até o presente momento não foram testadas todas as funcionalidades, porém, as que estão desenvolvidas, apresentam pequenas falhas.

#### **2.5.4.3 Usabilidade**

Sim, a equipe prezou por tornar a usabilidade válida e buscar sempre a melhor forma de interação com o usuário

#### **2.5.4.4 Performance**

O usuário poderá realizar algumas das funções facilmente, como conta no manual

#### **2.5.4.5 Instabilidade**

A plataforma escolhida foi web, permitindo a todos os usuários, de qualquer plataforma o acesso irrestrito as informações, desde que possua um navegador instalado em seus dispositivos.

#### **2.5.4.6 Compatibilidade**

Não se aplica

#### **2.5.4.7 Suportabilidade**

Não se aplica

#### **2.5.4.8 Testabilidade**

Através de testes com a própria equipe usando contas fictícias

#### **2.5.4.9 Manutenibilidade**

Devido a pandemia mundial (corona vírus) o desenvolvimento do projeto foi afetado, permitindo a equipe realizar apenas as funções: cadastro e visual do site

#### **2.5.4.10 Portabilidade**

Sim, pois é uma plataforma web

#### **2.5.4.11 Localizabilidade**

Não se aplica

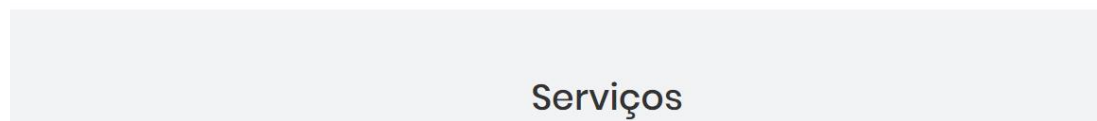
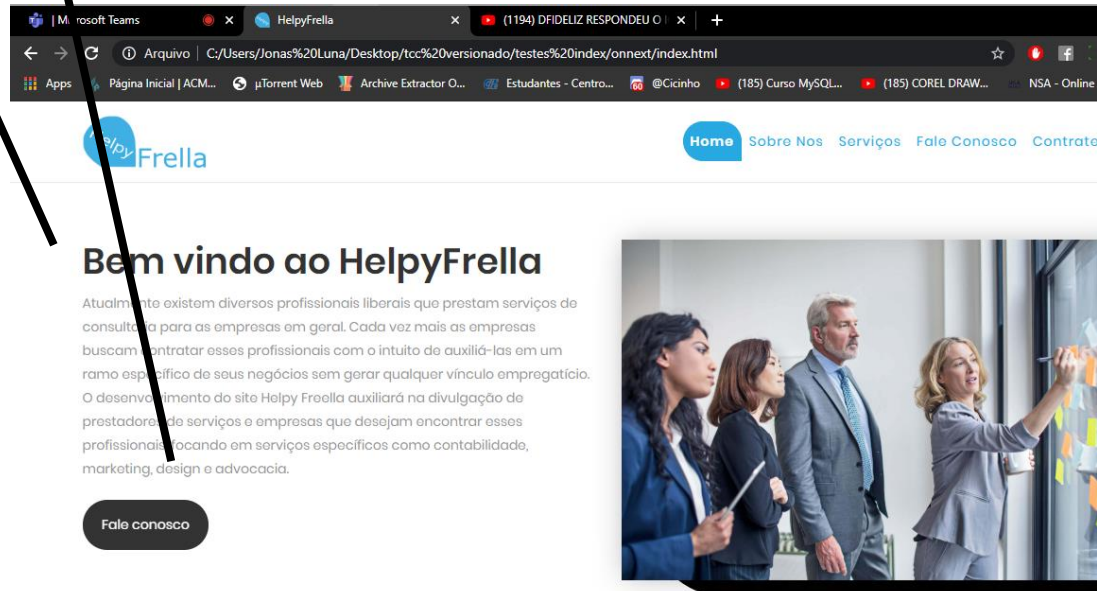
### 3 MANUAL TÉCNICO

#### 3.1 Detalhamento das telas



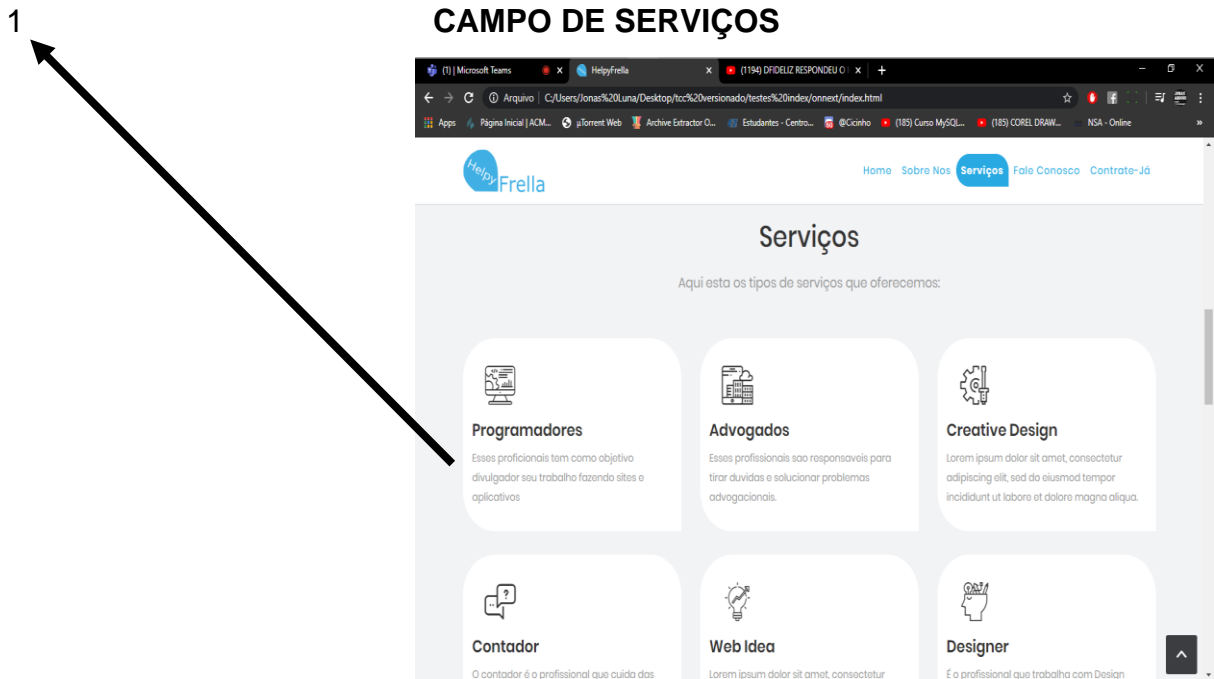
- 1) Ao clicar no botão você volta ao topo da página.
- 2) Ao clicar você é direcionado as informações e objetivo da empresa.
- 3) Ao clicar é redirecionado aos tipos de serviços.
- 4) Ao clicar você é redirecionado a uma caixa de sugestões.
- 5) Ao clicar ira para página com o catalogo do freelancers.
- 6) Ao clicar é redirecionado ao formulário para criar conta.
- 7) Ao clicar você é direcionado as informações e objetivo da empresa.

## CAMPO DE BOAS VINDAS

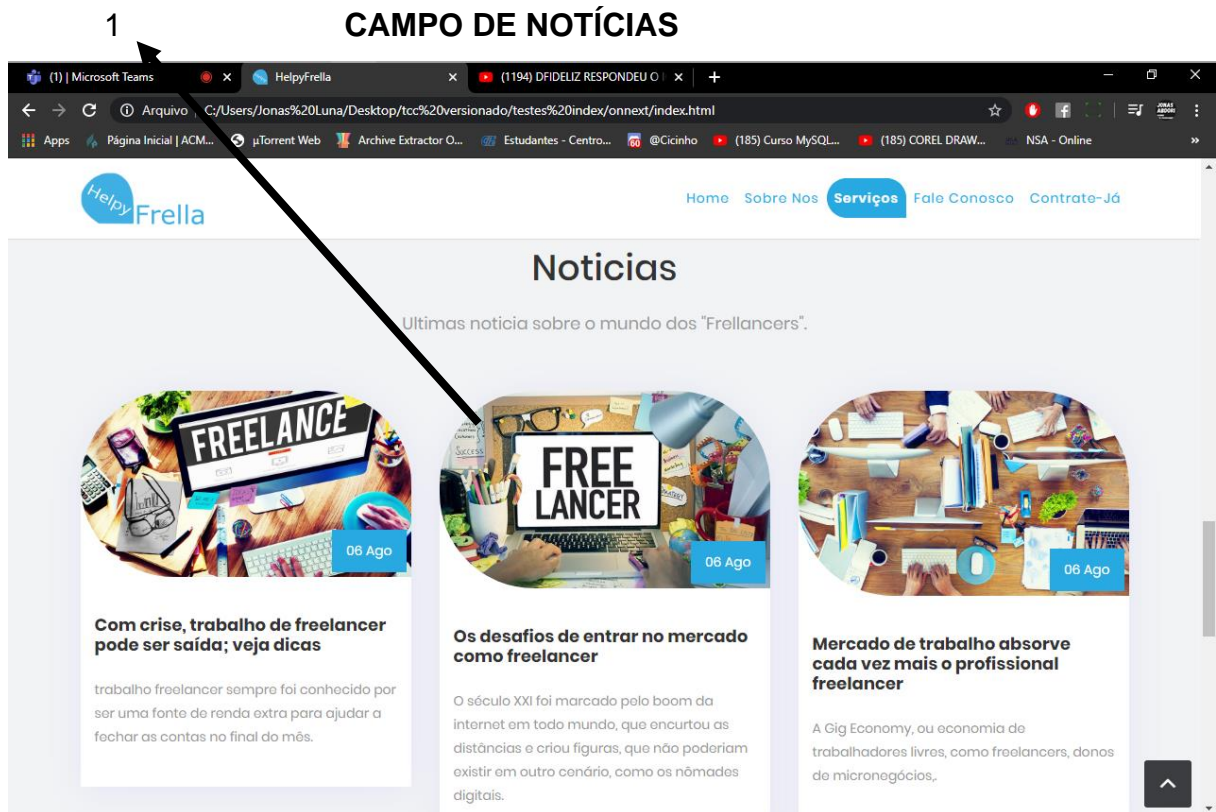


- 1) informações e objetivo da empresa.
- 2) Ao clicar você é redirecionado a uma caixa de sugestões.

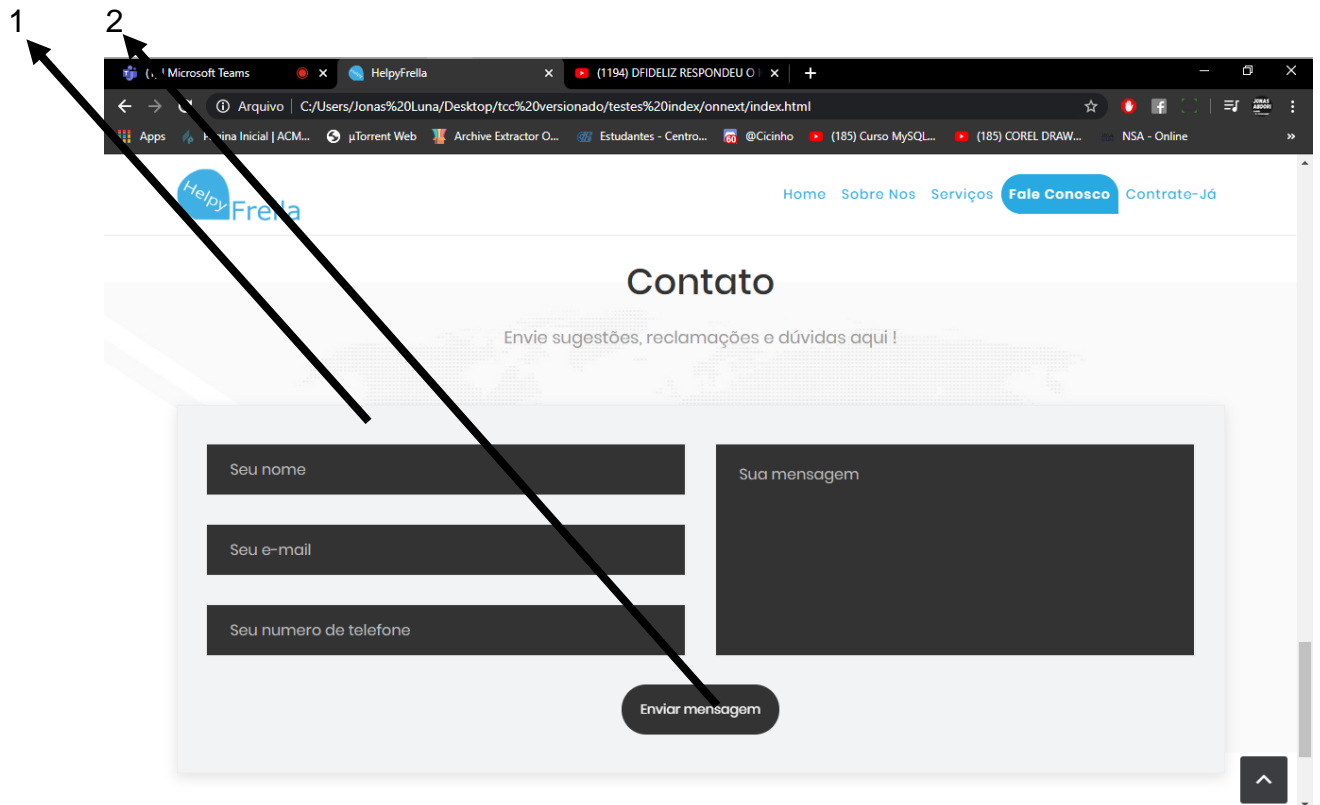
## CAMPO DE SERVIÇOS



- 1) Aqui está todos os tipos de freelancer que estão no catalogo e suas funções.



1) Banco de notícias sobre freelancer e economia. **CAMPO DE SUGESTOES.**

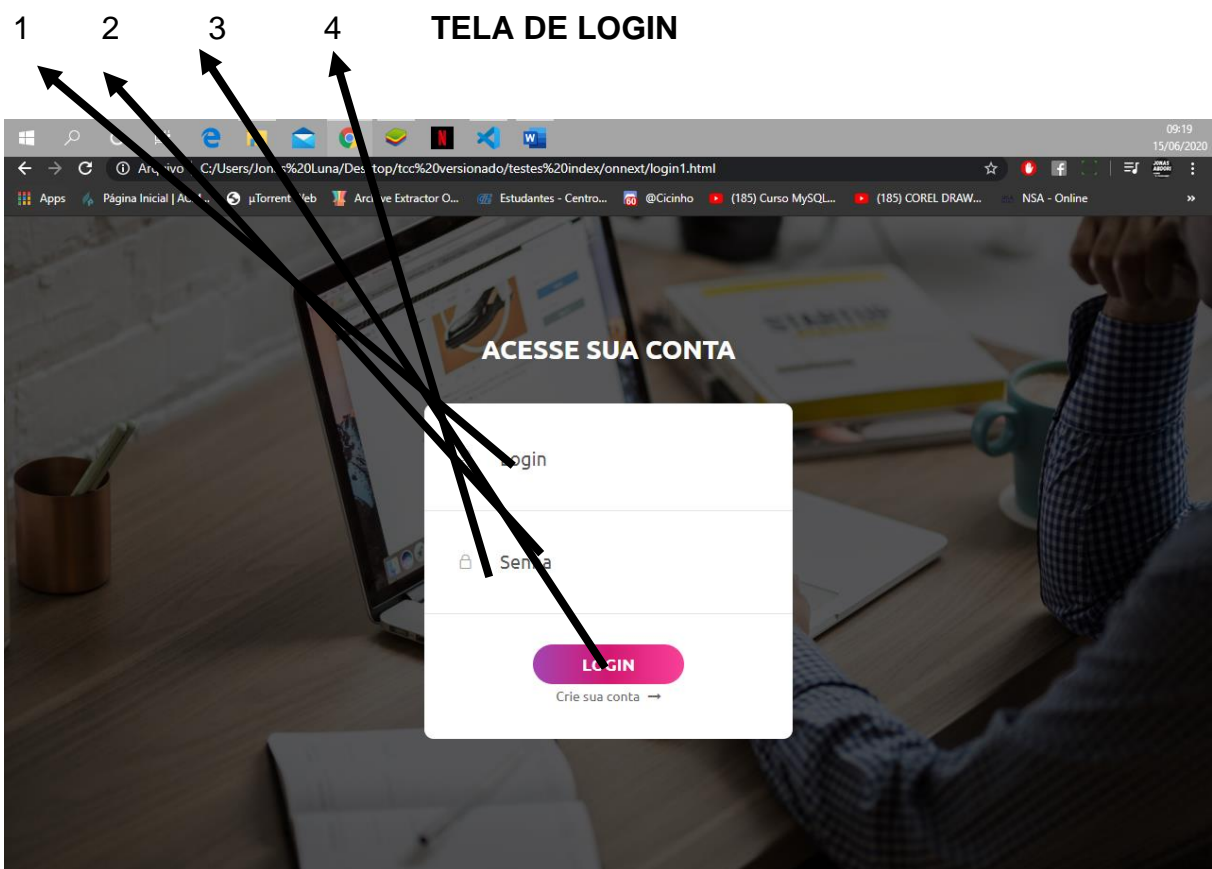


1) caixa de sugestões, reclamações e dúvidas.

2) Ao clicar enviara as imagens.



- 1) Formulário para inserir nome.
- 2) Formulário para inserir CPF/CNPJ.
- 3) Formulário para inserir Email.
- 4) Formulário para inserir Número de telefone.
- 5) Ao clicar mostrara as opções de entrada (Empresa/freelancer).
- 6) Ao clicar concordara com os **Termos e condições**.
- 7) Ao clicar irá concluir o cadastro.



- 1) Formulário para inserir o login da conta
- 2) Formulário para inserir a senha da conta
- 3) Ao clicar irá ser redirecionado para o index
- 4) Ao clicar será redirecionado para o formulário para criar conta.





- 1) Ao clicar será redirecionado para o perfil do freelancer.
- 2) Ao clicar será redirecionado para o Facebook do freelancer.
- 3) Ao clicar será redirecionado para o Twitter do freelancer.
- 4) Ao clicar será redirecionado para o Google+ do freelancer.
- 5) Ao clicar será redirecionado para o Skype do freelancer.

### 3.2 Implantação, detalhamento, treinamentos e resultados

Em sumo as funcionalidades: cadastro de Freelancer, cadastro de empresário, banco de dados e front-end estão funcionando corretamente, foi deixado para projetos futuros, o filtro de serviços que iria dividir de área cada tipo de serviço e a personalização de perfil de freelancer. Já a página que mostra os freelancer, apenas o front-end esta funcional, não foi feita a ligação com o banco para puxar a informação do Freelancer, além da ala, contato, que não está funcional.



## REFERÊNCIAS